



IV KWARTAŁ 2021

**Kwartalna informacja o sytuacji osób młodych
na podlaskim rynku pracy w kontekście realizacji
Planu Gwarancji dla młodzieży - IV kwartał 2021 r.**

**Wojewódzki Urząd Pracy w Białymstoku
2021**

Aktywność i bierność zawodowa i edukacyjna osób młodych (15-24 lata)

Tabela 1. Wybrane wskaźniki aktywności ekonomicznej osób młodych w wieku 15-24 lata w woj. podlaskim w ujęciu kwartalnym (wg BAEL)

Wyszczególnienie	IV kw. 2020	III kw. 2021*	IV kw. 2021*
ogółem ludność w wieku 15-24 lata (w tys. osób), w tym:	104	102	101
ludność bierna zawodowo (w tys. osób)	74	74	80
ludność aktywna zawodowo (w tys. osób)	30	29	22
pracujące osoby młode (w tys. osób)	27	26	20
bezrobotne osoby młode (w tys. osób)	.	.	.
współczynnik aktywności zawodowej (w %)	28,8	28,4	21,8
wskaźnik zatrudnienia (w %)	26,0	25,5	19,8
stopa bezrobocia osób (w %)	.	.	.

*W związku z wprowadzeniem przez GUS zmian w metodologii BAEL, dane za 2021 r. nie mogą być porównywane z poprzednimi latami.

Źródło: opracowanie własne na podstawie bazy danych GUS, BDL oraz publikacji Urzędu Statystycznego w Białymstoku: „Aktywność ekonomiczna ludności w woj. podlaskim w IV kwartale 2020 r. oraz III i IV kwartale 2021 r.”.

Z uwagi na reprezentacyjną metodę BAEL w przypadku danych mniejszych niż 10 tys. nie podano konkretnych wartości ze względu na wysoki losowy błąd próby; dane te zastąpiono znakiem umownym „.” (kropka).

Komentarz analityczny

- W IV kwartale 2021 r. woj. podlaskim aktywnych zawodowo było 22 tys. osób młodych w wieku 15-24 lata (21,8%). Młodzi charakteryzują się niższą niż starsze grupy wiekowe aktywnością zawodową. Dla porównania, wskaźnik aktywności zawodowej w kolejnej grupie wiekowej 25-34 lata wyniósł 83,2%. Biernych zawodowo w wieku 15-24 lata było 80 tys. osób.
- Spośród młodych osób aktywnych zawodowo pracowało 22 tys. Niska jest zatrudnialność osób w wieku 15-24 lata – wskaźnik zatrudnienia w tej grupie wiekowej wyniósł 19,8%, podczas gdy w kolejnej – 25-34 lata, osiągnął 81,0%.
- Zarówno współczynnik aktywności zawodowej osób w wieku 15-24 lata (21,8%), jak i wskaźnik zatrudnienia (19,8%) były niższe niż dla ogółu ludności województwa w wieku 15-89 lat, gdzie współczynnik aktywności zawodowej wyniósł 56,2%, a wskaźnik zatrudnienia 55,0%.
- Wskaźniki aktywności zawodowej osób w wieku 15-24 lata w IV kw. 2021 r. przyjęty w woj. podlaskim wartości niższe niż w kraju: współczynnik aktywności zawodowej był niższy o 9,1 pp. od krajowego (30,9%), a wskaźnik zatrudnienia – o 8,4 pp. (28,2%).

- Stopa bezrobocia dla ogółu ludności województwa w wieku 15-89 lat (brak danych dla analizowanej grupy wiekowej na poziomie województw), wyniosła 2,0 %, a więc mniej niż kraju o 0,9 pp. (2,9%). Stopa bezrobocia dla osób w wieku 15-24 lata w skali kraju wyniosła w IV kw. 2021 r. 9,1%.

Tabela 2. Bierność społeczna młodzieży w wieku 15-24 lata w woj. podlaskim, Polsce i Unii Europejskiej w latach 2016-2020 – wskaźnik NEET (Not in Employment, Education or Training)

Wyszczególnienie	2016	2017	2018	2019	2020
Wskaźnik NEET (w %) w woj. podlaskim					
ogółem w wieku 15-24 lata	10,3	8,6	7,6	7,4	9,5
Kobiety	11,4	10,2	9,0	*	10,7
Mężczyźni	9,2	*	*	*	*
Wskaźnik NEET (w %) w Polsce					
ogółem w wieku 15-24 lata	10,5	9,5	8,7	8,1	8,6
Kobiety	11,1	10,7	10,1	9,5	9,5
Mężczyźni	10,0	8,3	7,3	6,8	7,8
Wskaźnik NEET (w %) w Unii Europejskiej**					
ogółem w wieku 15-24 lata	11,7	11,0	10,5	10,1	11,1
Kobiety	11,9	11,3	10,9	10,4	11,1
Mężczyźni	11,4	10,7	10,1	9,8	11,0

* brak danych; ** dane obejmują 27 państw członkowskich;

Źródło: opracowanie własne na podstawie bazy danych EUROSTAT, Tablica pn. „Young people neither in employment nor in education and training by sex, age, citizenship and NUTS 2 regions (NEET rates)”.

Komentarz analityczny

- W 2020 r. w Unii Europejskiej (UE 27) co 9 osoba młoda w grupie wiekowej 15-24 lata (11,1%) była bierna społecznie (NEET), tj. nie pracowała, nie uczyła się ani nie uczestniczyła w szkoleniach. Wskaźnik NEET dla Polski (8,6%) był niższy o 2,5 pp. niż wskaźnik europejski, a dla woj. podlaskiego (9,5%) wyższy o 0,9 pp. niż wskaźnik ogólnopolski (8,6%), natomiast niższy o 1,6 pp. niż europejski (11,1%). O ile w skali UE wskaźnik NEET dla młodych kobiet i mężczyzn uległ niemalże zrównaniu, to w Polsce bierność zawodowa i edukacyjna nadal w większym stopniu stanowi problem młodych kobiet; ich wskaźnik NEET był bowiem o 1,7 pp. wyższy niż dla młodych mężczyzn.
- W krajach Unii Europejskiej, w tym także w Polsce i woj. podlaskim, wskaźnik NEET w 2020 roku uległ zwiększeniu, odpowiednio o: 1,0, 0,5 i 2,1 pp. W woj. podlaskim ten wzrost był więc znacznie większy niż w Polsce i w UE.

Bezrobocie rejestrowane osób młodych

Tabela 3. Wybrane kategorie osób młodych do 30 roku życia zarejestrowanych jako bezrobotne w PUP w woj. podlaskim w ujęciu kwartalnym (stan w końcu kwartału)

Wyszczególnienie	IV kw. 2020	III kw. 2021	IV kw. 2021	IV kw. 2021 - IV kw. 2020 zmiana w liczbach	IV kw. 2021 - IV kw. 2020 zmiana w %
Liczba bezrobotnych ogółem	37830	34471	33374	-4456	-11,8
Liczba bezrobotnych w wieku do 30 r. ż., w tym:	10178	8694	8054	-2124	-20,9
kobiety	5537	4826	4349	-1188	-21,5
zamieszkali na wsi 18.02	4569	3973	3772	-797	-17,4
z wykształceniem poniżej średniego	3431	3090	2910	-521	-15,2
z wykształceniem wyższym	1727	1326	1233	-494	-28,6
bez stażu pracy	3107	2847	2598	-509	-16,4
długotrwale bezrobotni	4043	3781	3554	-489	-12,1
osoby z niepełnosprawnościami	186	163	141	-45	-24,2
osoby korzystające ze świadczeń z pomocy społecznej	70	57	49	-21	-30,0
osoby posiadające co najmniej jedno dziecko do 6 r. ż.	2528	2204	2034	-494	-19,5
osoby w okresie 12 miesięcy od dnia ukończenia nauki (18-24 lata)	1078	802	860	-218	-20,2

Źródło: opracowanie własne na podstawie danych z Centralnego Systemu Analityczno-Raportowego CESAR <https://cesar.praca.gov.pl>; data pobrania: 18.02.2022 r.

Tabela 4. Procentowy udział wybranych kategorii wśród ogółu osób młodych do 30 roku życia zarejestrowanych jako bezrobotne w PUP w woj. podlaskim w ujęciu kwartalnym (stan w końcu kwartału)

Wyszczególnienie	IV kw. 2020	III kw. 2021	IV kw. 2021	IV kw. 2021 – IV kw. 2020 zmiana w pp.
udział osób do 30 r.ż. wśród ogółu bezrobotnych (w %)	26,9	25,2	24,1	-2,8
bezrobotni w wieku do 30 r. ż., w tym procentowy udział następujących grup:	100,0	100,0	100,0	0
kobiety	54,4	55,5	54,0	-0,4
zamieszkali na wsi*	44,9	45,7		
z wykształceniem poniżej średniego	33,7	35,5	36,1	2,4
z wykształceniem wyższym	17,0	15,3	15,3	-1,7
bez stażu pracy	30,5	32,7	32,3	1,8
długotrwale bezrobotni	39,7	43,5	44,1	4,4
osoby z niepełnosprawnościami	1,8	1,9	1,8	0
osoby korzystające ze świadczeń z pomocy społecznej	0,7	0,7	0,6	-0,1
osoby posiadające co najmniej jedno dziecko do 6 r. ż.	24,8	25,4	25,3	0,5
osoby w okresie 12 miesięcy od dnia ukończenia nauki (18-24 lata)	10,6	9,2	10,7	0,1

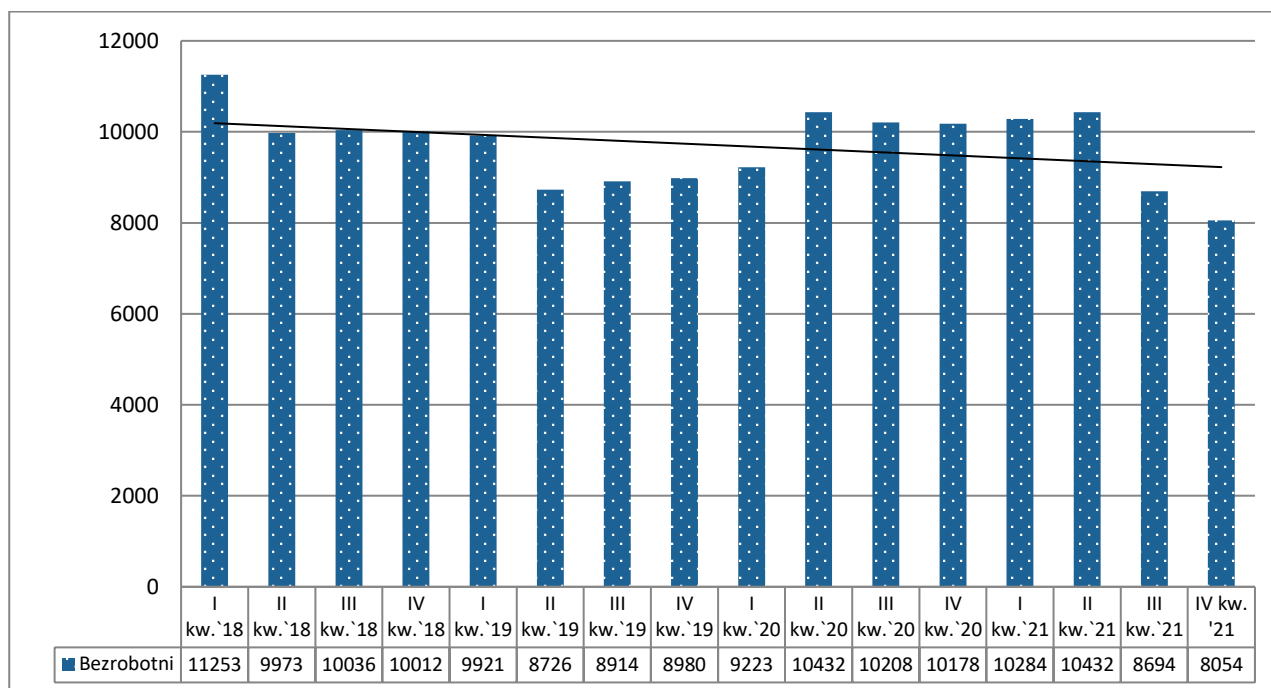
Komentarz analityczny

- W końcu IV kwartału 2021 r. w urzędach pracy woj. podlaskiego zarejestrowane były 8054 osoby do 30 roku życia, co stanowiło 24,1% ogółu bezrobotnych. Na przestrzeni roku liczebność bezrobotnej młodzieży zmniejszyła się o 2124 osoby, tj. o 20,9% (przy niższej skali spadku ogólnej liczby bezrobotnych o 11,8%).
- Wśród osób bezrobotnych do 30 r. ż. młode kobiety były w większości (54,0%) i w porównaniu do analogicznego kwartału poprzedniego roku ich udział zmniejszył się o 0,4 pp.
- Niższy poziom wykształcenia (poniżej średniego) reprezentowało 36,1% młodych osób zarejestrowanych w urzędach pracy w końcu IV kwartału 2021 r. i ich udział na przestrzeni roku zwiększył się o 2,4 pp. Z kolei osoby legitymujące się wykształceniem wyższym stanowiły 15,3% i było to o 1,7 pp. mniej niż w końcu IV kwartału 2020 r.
- Brak stażu pracy, a tym samym doświadczenia zawodowego, to również istotne utrudnienie w aplikowaniu o pracę. W końcu IV kwartału 2021 r. stażu pracy nie posiadało 32,3% młodych osób. Sytuacja w tym zakresie pogorszyła się, bowiem odsetek bezrobotnych do 30 roku życia bez stażu pracy był wyższy niż w analogicznym okresie ubiegłego roku o 1,8 pp.
- Udział osób młodych długotrwale bezrobotnych wyniósł 44,1 %. W porównaniu do końca IV kwartału 2020 r. udział tej grupy bezrobotnych zwiększył się najbardziej – o 4,4 pp., natomiast jej liczebność spadła o 489 osób, tj. o 12,1%.
- W końcu IV kwartału 2021 r. odsetek młodych osób z niepełnosprawnościami wyniósł 1,8%, a ich udział w ciągu roku nie zmienił się, natomiast zmniejszyła się ich liczebność – o 45 osób, tj. o 24,2%.
- Wśród bezrobotnych przed 30. rokiem życia nastąpił spadek liczby osób korzystających ze świadczeń z pomocy społecznej (o 21; o 30,0%). W końcu IV kwartału 2021 roku stanowili oni 0,6% młodych bezrobotnych, a ich udział w porównaniu do analogicznego okresu poprzedniego roku spadł o 0,1 pp.
- Rodzicielstwo młodych osób, w szczególności kobiet, może sprzyjać powstawaniu tzw. zjawiska NEET, czyli niepodejmowania zatrudnienia, nieuczestniczenia w edukacji bądź w szkoleniach, a w dalszej kolejności nawet wykluczeniu z rynku pracy. Potwierdzają to wyniki badań panelowych realizowanych przez Eurostat. W takiej sytuacji znajdują

się podlascy młodzi rodzice posiadający co najmniej jedno dziecko do 6 roku życia i jest to jedna z liczniejszych grup wśród bezrobotnych do 30 r. ż. W rejestrach powiatowych urzędów pracy w końcu IV kwartału 2021 r. znalazły się 2034 takie osoby i stanowiły 25,3% bezrobotnych do 30. roku życia. Ich udział zwiększył się w porównaniu analogicznego okresu ubiegłego roku o 0,5 pp., natomiast ich liczebność zmniejszyła się o 494, tj. o 19,5%.

- Powiązanie systemu edukacji z rynkiem pracy w kontekście zapewnienia ciągłości aktywizacji edukacyjnej i zawodowej osób młodych jest istotne z punktu widzenia przeciwdziałania bezrobociu najmłodszych zasobów siły roboczej. W końcu IV kwartału 2021 r. w rejestrach podlaskich urzędów pracy było 860 bezrobotnych młodych ludzi w wieku 18-24 lata będących w okresie do 12 miesięcy od dnia ukończenia nauki (10,7% ogółu bezrobotnych). Na przestrzeni roku nastąpił wzrost udziału tej grupy o 0,1 pp., natomiast ich liczebność zmniejszyła się o 218 osób, tj. o 20,2%.

Rysunek 1. Liczba zarejestrowanych bezrobotnych w wieku do 30 r. ż. w latach 2018-2021 w ujęciu kwartalnym



Źródło: opracowanie własne na podstawie danych WUP w Białymstoku.

Aktywizacja osób młodych – aktywne programy rynku pracy

Tabela 5. Płynność rynku pracy w zakresie bezrobocia osób młodych do 30 roku życia oraz ich aktywizacja zawodowa w woj. podlaskim w ujęciu kwartalnym (w kwartale)

Wyszczególnienie	IV kw. 2020	III kw. 2021	IV kw. 2021	IV kw. 2021 - IV kw. 2020 zmiana w liczbach	IV kw. 2021 - IV kw. 2020 zmiana w %
Liczba nowo zarejestrowanych bezrobotnych do 30 roku życia	4167	4316	3946	-221	-5,3
Liczba bezrobotnych do 30 roku życia wyrejestrowanych z ewidencji PUP	3977	4372	4387	410	10,3
- w tym z powodu podjęcia pracy	2772	2613	2738	-34	-1,2
Wskaźnik płynności rynku pracy*	66,5	60,5	69,4	2,9	.
Liczba bezrobotnych do 30 r. ż. objętych podstawowymi formami aktywizacji, z tego:	682	983	922	240	35,2
Praca subsydiowana, z tego w ramach:	401	435	499	98	24,4
– prac interwencyjnych	58	129	97	39	67,2
– robót publicznych	30	57	39	9	30,0
– środków na działalność gospodarczą	133	74	162	29	21,8
– refundacji kosztów zatrudnienia bezrobotnego	99	73	84	-15	-15,2
– bonu na zasiedlenie z tytułu podjęcia pracy poza miejscem zamieszkania	72	87	106	34	47,2
– bonu zatrudnieniowego	0	0	0	0	0,0
– inne	9	15	11	2	22,2
Szkolenia	66	49	83	17	25,8
– w tym w ramach bonu szkoleniowego	12	24	32	20	166,7
Stáže u pracodawcy	213	496	337	124	58,2
– w tym w ramach bonu stażowego	1	2	5	4	400,0
Przygotowanie zawodowe dorosłych	1	0	2	1	100,0
Prace społecznie użyteczne	1	3	1	0	0,0

*wskaźnik płynności rynku pracy – stosunek liczby osób bezrobotnych wyrejestrowanych z powodu podjęcia pracy w okresie sprawozdawczym do liczby osób bezrobotnych zarejestrowanych w tym samym czasie.

Źródło: opracowanie własne na podstawie danych WUP w Białymstoku.

Tabela 6. Procentowy udział podjęć pracy osób bezrobotnych do 30 roku życia w ogólnej liczbie wyrejestrowanych do 30 r. ż. w woj. podlaskim w ujęciu kwartalnym (w kwartale)

Wyszczególnienie	IV kw. 2020	III kw. 2021	IV kw. 2021	IV kw. 2021 – IV kw. 2020 zmiana w pp.
Bezrobotni do 30 roku życia wyrejestrowani z ewidencji PUP ogółem	100,0	100,0	100,0	0,0
% udział osób podejmujących pracę w ogólnej liczbie bezrobotnych do 30 roku życia wyrejestrowanych z ewidencji PUP	69,7	59,8	62,4	-7,3
% udział osób bezrobotnych do 30 roku życia objętych podstawowymi formami aktywizacji, z tego:	17,1	22,5	21,0	3,9
Praca subsydiowana, z tego w ramach:	10,1	9,9	11,4	1,3
– prac interwencyjnych	1,5	3,0	2,2	0,7
– robót publicznych	0,8	1,3	0,9	0,1
– środków na działalność gospodarczą	3,3	1,7	3,7	0,4
– refundacji kosztów zatrudnienia bezrobotnego	2,5	1,7	1,9	-0,6
– bonu na zasiedlenie (podjęcie pracy poza miejscem zamieszkania)	1,8	2,0	2,4	0,6
– bonu zatrudnieniowego	0,0	0,0	0,0	0
– inne	0,2	0,3	0,3	0,1
Szkolenia	1,7	1,1	1,9	0,2
– w tym w ramach bonu szkoleniowego	0,3	0,5	0,7	0,4
Stáže u pracodawcy	5,4	11,3	7,7	2,3
– w tym w ramach bonu stażowego	0,03	0,1	0,1	0,07
Przygotowanie zawodowe dorosłych	0,03	0,0	0,0	-0,03
Prace społecznie użyteczne	0,03	0,1	0,0	-0,03

Źródło: opracowanie własne na podstawie danych WUP w Białymstoku.

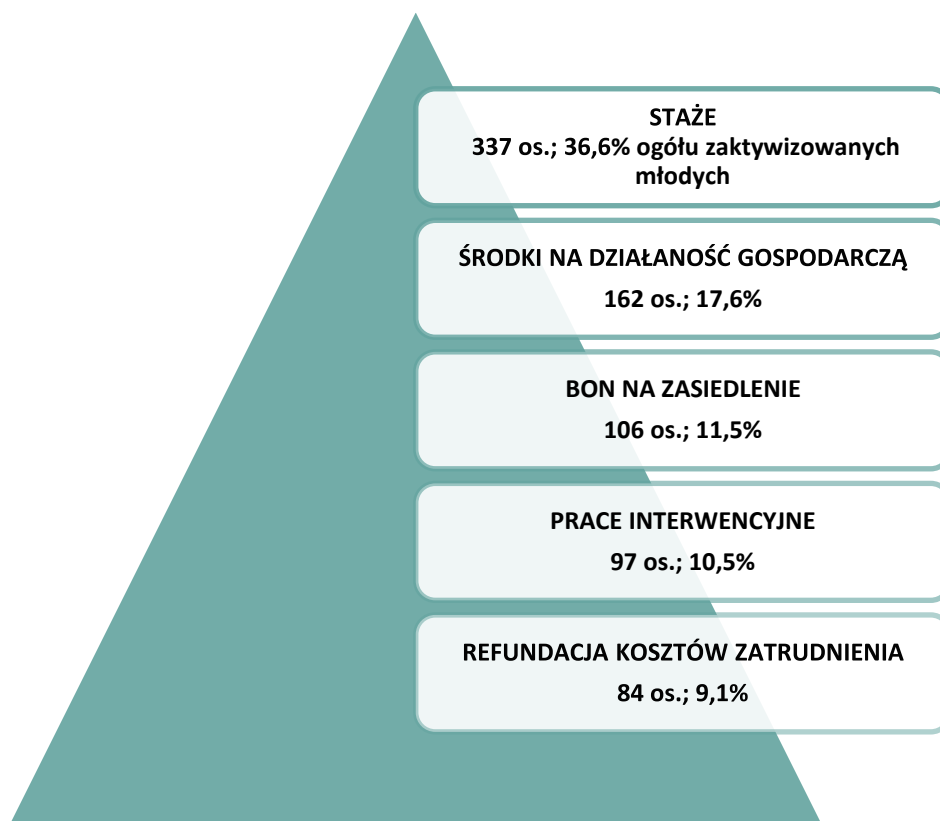
Komentarz analityczny

- W IV kwartale 2021 r. wskaźnik płynności rynku pracy osób bezrobotnych do 30 roku życia wyniósł 69,4% i był wyższy od wartości tego wskaźnika liczonego dla ogółu bezrobotnych o 3,0 pp. (66,4%). Na przestrzeni roku płynność rynku pracy w grupie osób młodych zwiększyła się o 2,9 pp. (wśród ogółu bezrobotnych – o 6,2 pp.).
- Młodzi bezrobotni do 30. roku życia, którzy zostali wyłączeni z ewidencji bezrobotnych w IV kwartale 2021 r. (4387 osób), stanowili 39,5% spośród ogółu bezrobotnych (11101).
- Bezrobotni do 30 roku życia, którzy skorzystali z form zatrudnienia subsydiowanego w IV kwartale 2021 r., stanowili 11,4% wszystkich bezrobotnych z tej grupy wiekowej wyrejestrowanych z ewidencji PUP.
- W ramach prac subsydiowanych najwięcej osób młodych otrzymało środki na działalność gospodarczą – 162 (o 29 więcej niż przed rokiem, tj. o 21,8%), a 106 osób otrzymało bon na

zasiedlenie z tytułu podjęcia pracy poza miejscem zamieszkania (o 34 osoby więcej niż przed rokiem, tj. o 47,2%).

- Dodatkowo 54 bezrobotnych do 30 roku życia podjęło się prowadzenia działalności gospodarczej niesubsydiowanej ze środków publicznych (o 10 więcej niż w analogicznym okresie roku poprzedniego).
- Ponadto 97 osób zostało skierowanych do prac interwencyjnych (o 39 więcej niż w analogicznym okresie roku poprzedniego), 84 osoby skorzystały z refundacji kosztów zatrudnienia bezrobotnego (o 15 mniej), a 39 osób zostało skierowanych do pracy w ramach robót publicznych (o 9 więcej).
- Obok prac subsydiowanych popularną formą aktywizacji osób młodych są staże; z tej formy pomocy w IV kwartale 2021 r. skorzystało 337 osób do 30 roku życia i było to o 124 osoby więcej niż przed rokiem (o 58,2%).
- W IV kwartale 2021 r. szkolenia rozpoczęło 83 młodych bezrobotnych, w tym 32 osoby w ramach bonu szkoleniowego. W porównaniu do IV kwartału 2020 r. zainteresowanie szkoleniami wśród osób młodych zwiększyło się o 17 osób (o 25,8%).
- Z udziału w programie przygotowania zawodowego skorzystały 2 osoby do 30 roku życia, tj. o jedną więcej niż w analogicznym okresie roku poprzedniego.
- W IV kwartale 2021 r. odnotowano spadek nowo rejestrujących się bezrobotnych do 30 roku życia o 221 osób względem IV kw. 2020 r. (tj. o 5,3%) oraz wzrost liczby wyrejestrowanych z ewidencji PUP o 410 osób w porównaniu do analogicznego okresu roku poprzedniego (tj. o 10,3%).
- Większy odpływ osób młodych z rejestrów bezrobotnych związany był przede wszystkim ze wzrostem liczby osób młodych, które nie potwierdziły gotowości do pracy – o 310 osób (tj. o 109,9 %), podjęły staż – o 124 osoby (tj. o 58,2%), dobrowolnie zrezygnowały ze statusu bezrobotnego – o 31 osób (tj. o 13,1%), odmówiły bez uzasadnionej przyczyny przyjęcia propozycji odpowiedniej pracy lub innej formy pomocy – o 19 osób (tj. o 159,4%) oraz rozpoczęły szkolenie – o 17 osób (tj. o 25,8%).

Rysunek 2. Dominujące formy aktywizacji osób młodych do 30 roku życia w IV kwartale 2021 roku (liczba oraz procentowy udział w ogólnej liczbie zaktywizowanych bezrobotnych do 30 r. ż.; 922=100% osób do 30 r.ż. objętych podstawowymi formami aktywizacji)



Źródło: opracowanie własne na podstawie danych WUP w Białymstoku.

Miejsca pracy na podlaskim rynku pracy

- Łącznie osoby bezrobotne i poszukujące pracy miały w IV kwartale 2021 r. do dyspozycji 5206 ofert pracy, tj. o 212 (o 4,2%) więcej niż w analogicznym okresie 2020 roku.
- Z ogólnej liczby ofert pracy liczba miejsc zatrudnienia lub innej pracy zarobkowej zgłoszonych przez podlaskich pracodawców do urzędów pracy w IV kwartale 2021 r. wyniosła 4753 i w porównaniu do analogicznego okresu w 2020 roku zwiększyła się o 86, czyli o 1,8%.
- Pracodawcy zgłosili również 453 miejsca aktywizacji zawodowej (w tym 438 miejsc stażu, 14 miejsc pracy społecznie użytecznej i 1 miejsce przygotowania zawodowego dorosłych), tj. o 126 (o 38,5%) więcej niż w analogicznym okresie 2020 r. Oferty stażu stanowiły 96,7% miejsc aktywizacji zawodowej zgłoszonych w IV kwartale 2021 r. (przed rokiem 93,0%).

Wartości wskaźników zrealizowanych w ramach Gwarancji dla młodzieży w woj. podlaskim wraz z komentarzem

Tabela 7. Wartości wskaźników zrealizowanych w ramach Działania 1.1 Wsparcie osób młodych na regionalnym rynku pracy – projekty pozakonkursowe. Poddziałanie 1.1.1 Wsparcie udzielane z Europejskiego Funduszu Społecznego Programu Operacyjnego Wiedza Edukacja Rozwój (PO WER 2014-2020)

Wyszczególnienie	Ogółem 2021	I kwartał 2021	II kwartał 2021	III kwartał 2021	IV kwartał 2021
Wskaźniki produktu					
Liczba osób długotrwale bezrobotnych objętych wsparciem w programie	734	311	315	78	30
Liczba osób poniżej 30 lat z niepełnosprawnościami objętych wsparciem w programie	39	12	6	17	4
Liczba osób bezrobotnych (łącznie z długotrwale bezrobotnymi) objętych wsparciem w Programie	1684	751	575	253	105
Wskaźniki rezultatu					
Liczba osób poniżej 30 lat, które uzyskały kwalifikacje lub nabyły kompetencje po opuszczeniu programu	62	5	16	21	20

Źródło: opracowanie własne na podstawie danych zawartych w SL2014.

Komentarz analityczny

- W IV kwartale 2021 roku w ramach projektów realizowanych przez powiatowe urzędy pracy województwa podlaskiego finansowanych z PO WER 2014-2020 i wdrażanych zgodnie ze standardami określonymi w Planie realizacji Gwarancji dla Młodzieży **udzielono wsparcia 105 młodym osobom bezrobotnym poniżej 30 roku życia**, które wzięły udział w Programie w ramach Działania 1.1 Wsparcie osób młodych na regionalnym rynku pracy - projekty pozakonkursowe; Poddziałania 1.1.1 Wsparcie udzielane z Europejskiego Funduszu Społecznego.
- Wśród ww. osób młodych 28,57% to osoby długotrwale bezrobotne. Zamierzony w programie rezultat w postaci uzyskania kwalifikacji lub nabycia kompetencji osiągnęło 20 osób młodych.

Tabela 8. Wartości wskaźników zrealizowanych w ramach Działania 1.2 Wsparcie osób młodych na regionalnym rynku pracy. Poddziałanie 1.2.1 Wsparcie udzielane z Europejskiego Funduszu Społecznego Programu Operacyjnego Wiedza Edukacja Rozwój (PO WER 2014-2020)

Wyszczególnienie	Ogółem 2021	I kwartał 2021	II kwartał 2021	III kwartał 2021	IV kwartał 2021
Wskaźniki produktu					
Liczba osób poniżej 30 lat z niepełnosprawnościami objętych wsparciem w programie	3	1	2	0	0
Liczba osób biernych zawodowo, nieuczestniczących w kształceniu lub szkoleniu, objętych wsparciem w programie	55	4	11	22	18
Liczba osób bezrobotnych niezarejestrowanych w ewidencji urzędów pracy objętych wsparciem w programie	55	6	11	17	21
Liczba osób pracujących znajdujących się w trudnej sytuacji objętych wsparciem w programie	190	111	35	28	16
Wskaźniki rezultatu					
Liczba osób poniżej 30 lat, które uzyskały kwalifikacje lub nabyły kompetencje po opuszczeniu programu	302	75	102	69	56

Źródło: opracowanie własne na podstawie danych zawartych w SL2014.

Komentarz analityczny

- W IV kwartale 2021 r. kontynuowane były projekty w ramach Działania 1.2 Wsparcie osób młodych na regionalnym rynku pracy; Poddziałania 1.2.1 Wsparcie udzielane z Europejskiego Funduszu Społecznego. W ramach niniejszych projektów wsparcia udzielono 18 osobom biernym zawodowo poniżej 30 roku życia, 21 bezrobotnym niezarejestrowanym w ewidencji urzędów pracy oraz 16 pracującym znajdującym się w trudnej sytuacji. Działaniem 1.2 nie objęto w tym czasie żadnej osoby z niepełnosprawnościami. W omawianym okresie 56 uczestników uzyskało kwalifikacje bądź nabyło kompetencje zawodowe. Wspomniane przedsięwzięcia wdrażane są zgodnie ze standardami określonymi w Planie realizacji Gwarancji dla Młodzieży.

Opracowanie:
Wydział Badań i Analiz
Wydział Wdrażania PO WER
WUP w Białymstoku